

Bürger- versammlung

Freitag, 15.11.2024

Hans-Staden-Stadt

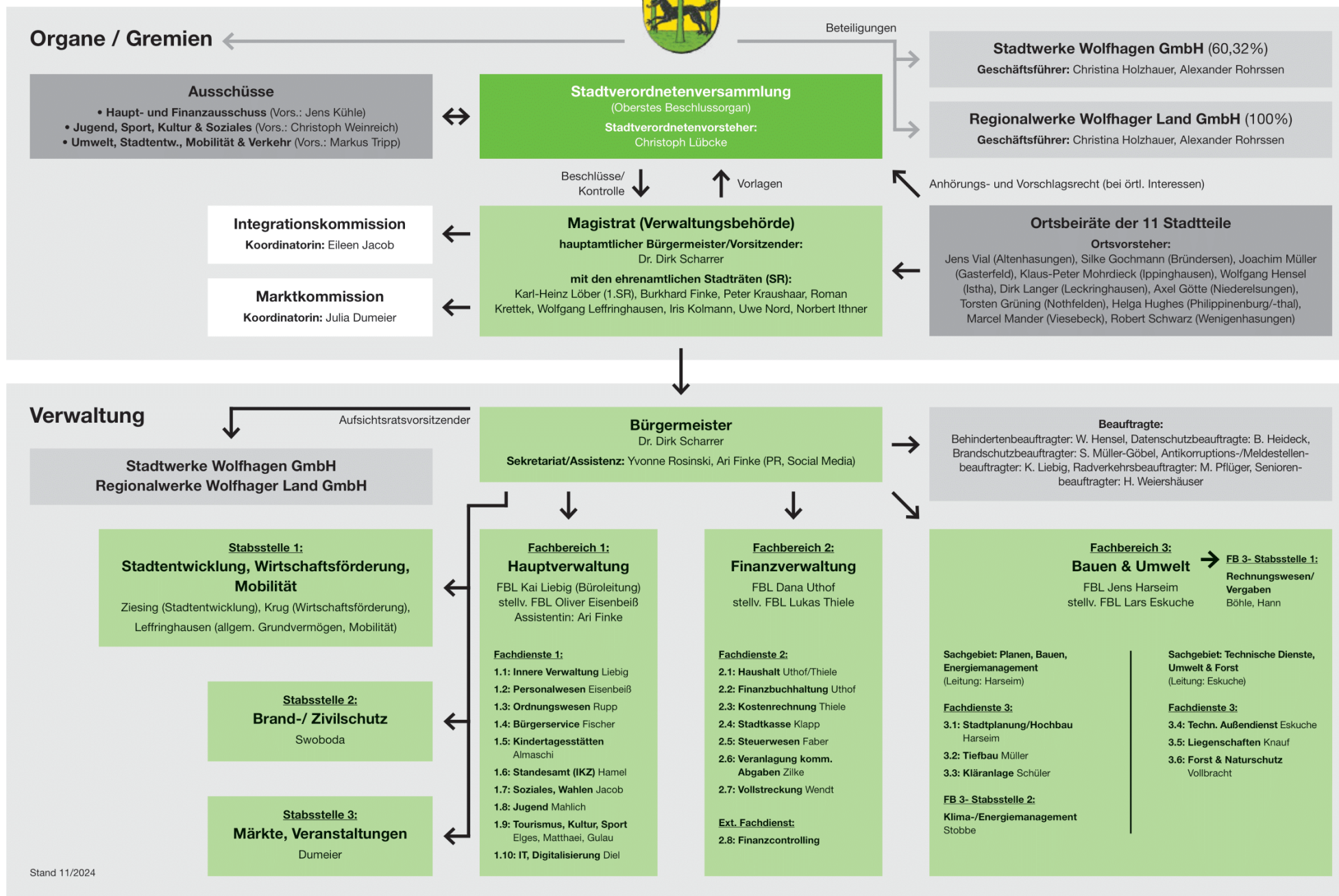


Herzlich Willkommen zur Bürgerversammlung

Themen-Übersicht:

- I. Entwicklungen, Zahlen aus dem Fachbereich 1 – Einwohnerstatistik, Kindergärten, Mitarbeiteranzahl, Ordnungswesen
- II. Finanzdaten aus dem Fachbereich 2 - Haushaltszahlen, Kreis- und Schulumlage, Grundsteuerhebesatz
- III. Projekte aus dem Fachbereich 3 – Straßenausbaumaßnahmen, Planungen, Fertigstellungen, Liegenschaften, Goetel
- IV. Stabsstellen
- V. Besondere Themen
- VI. Fragerunde

I. Fachbereich 1 - Hauptverwaltung



I. Fachbereich 1 - Hauptverwaltung

Wir sind für Sie im Einsatz – das RATHAUS TEAM (202 Mitarbeiter)

- Fachbereich Hauptverwaltung: **26 Mitarbeiter**
- Fachbereich Finanzen: **11 Mitarbeiter**
- Fachbereich Bauen und Umwelt: **21 Mitarbeiter**; inklusive Forst (5) u. Kläranlage (6)
- Stabsstellen 1 – 3: **9 Mitarbeiter**
- Kita gesamt: **101 Mitarbeiter**; inklusive Reinigungs- und Hauswirtschaftskräfte
- Technischer Außendienst mit Bauhof und Gärtnerei: **34 Mitarbeiter**

I. Fachbereich 1 - Hauptverwaltung

Das Rathaus-Team: Wir sind für Sie im Einsatz

- Fachbereich Hauptverwaltung: 26 Mitarbeiter
- Fachbereich Finanzen: 11 Mitarbeiter
- Fachbereich Bauen und Umwelt: 21 Mitarbeiter; inklusive Forst (5) u. Kläranlage (6)
- Stabsstellen 1 – 3: 9 Mitarbeiter
- Kita gesamt: 101 Mitarbeiter; inklusive Reinigungs- und Hauswirtschaftskräfte
- Technischer Außendienst mit Bauhof und Gärtnerei: 34 Mitarbeiter

I. Fachbereich 1 - Hauptverwaltung

Einwohner-Anzahlen laut Zensus

- **Zensus 2011** (Stichtag 09.05.2011) **13.483**
- **Zensus 2022** (Stichtag 15.05.2022) **12.678***

*Interpretation der Genauigkeit: Mit einer Genauigkeit von 95 % liegt die tatsächliche Einwohnerzahl zwischen 12.303 und 12.949 (12.678 ist der Mittelwert der beiden ermittelten Zahlen)

- **Flüchtlinge in der Gemeinschaftsunterkunft „Pommernanlage“ / 34466 Wolfhagen, Am Gasterfelderholz 1 + 3 = 469 Personen.**

I. Fachbereich 1 - Hauptverwaltung

Nationalitätenstatistik: Häufigste Personengruppen
mit ausländischen Staatsangehörigkeiten

- Ukraine 385 (davon circa 318 Kriegsflüchtlinge)
- Afghanistan 335
- Syrien 266
- Rumänen 278
- Türkei 179
- Polen 58
- Russ. Föderation 54
- Italien 53
- Kosovo 47
- Somalia 47
- Irak 44
- Iran 35
- Moldau 35
- Eritrea 24

I. Fachbereich 1 - Hauptverwaltung

Kinderbetreuung in Wolfhagen



- Betreuungsplätze städtische Kitas zum 01.10.2024: 486
- Betreuungsplätze freie Träger: 147
- Betreuungsplätze Kindertagespflege (11 Tagesmütter mit jew. 5 Plätzen): 55

Gesamtanzahl: 688

Ab voraussichtlich 01.08.2025: +25 Betreuungsplätze durch die Wald-KiTa

I. Fachbereich 1 - Hauptverwaltung

Ordnungswesen

- Einführung Stadtpolizei zum 01.07.2024 (2 Mitarbeiter im Außendienst)
(Personalwechsel zum 01.01.2025 – Einstellung einer Stadtpolizistin)

Aufgabenbereiche:

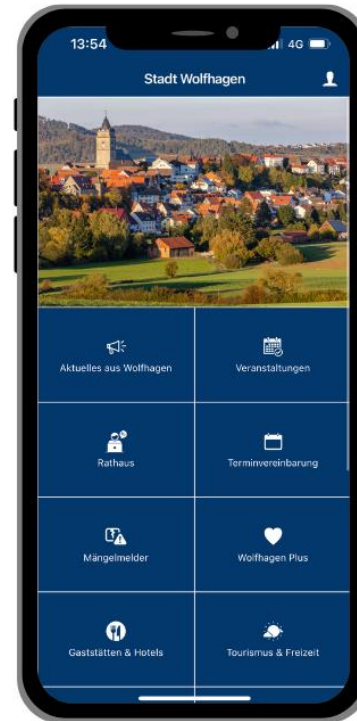
- Überwachung fließender und ruhender Verkehr*
- Kontrolle öffentlicher Plätze und Anlagen
(Schwerpunkt: Parkhäuser, Parkanlagen, „rund um die Schule“)
- Enge Zusammenarbeit mit Polizei (Stadt Wolfhagen seit dem 21.08.2024 KOMPASS-Kommune)
- * Fließender Verkehr: August - Oktober 9 Messtage (708 OWI-Verfahren)
Ruhender Verkehr: Juli – Oktober nahezu tägliche Kontrollen (ca. 850 OWI-Verfahren)

I. Fachbereich 1 - Hauptverwaltung

Gemeinsam in die digitale Zukunft
Website & App der Stadt Wolfhagen



**Holen Sie sich die wichtigsten
Neuigkeiten direkt auf Ihr Handy!**



**App jetzt kostenlos
herunterladen**



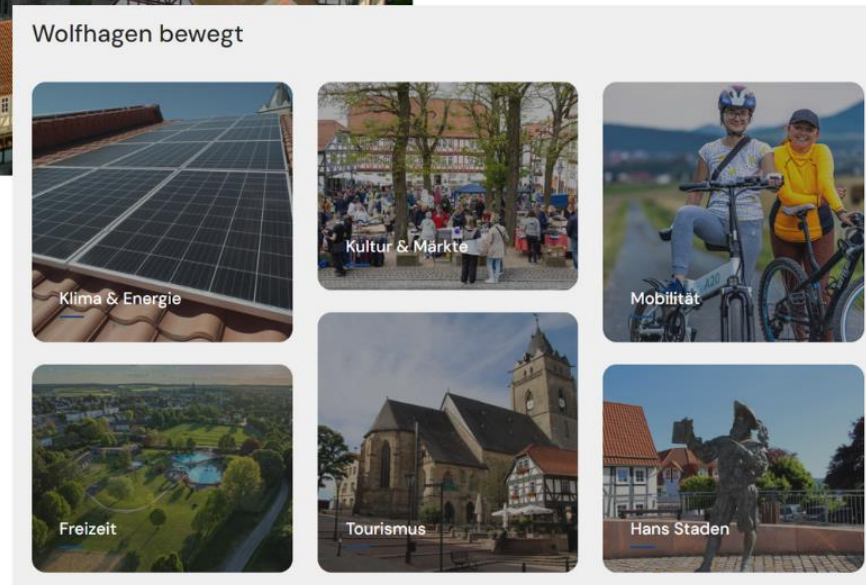
I. Fachbereich 1 - Hauptverwaltung



Neue Website
mit einfacher
Suchfunktion

www.wolfhagen.de

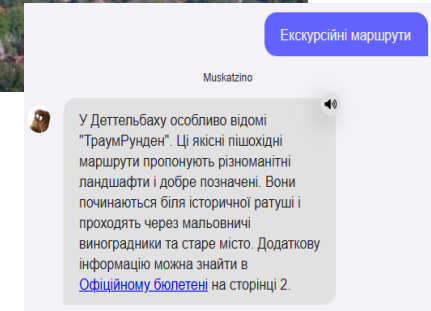
- Digitale Terminvereinbarung
- Veranstaltungskalender
- Aktuelle Meldungen
- Aktuelle Themen wie
Mobilität und Umwelt,
Wirtschaft & Stadtentwicklung



I. Fachbereich 1 - Hauptverwaltung

Blick in die Zukunft

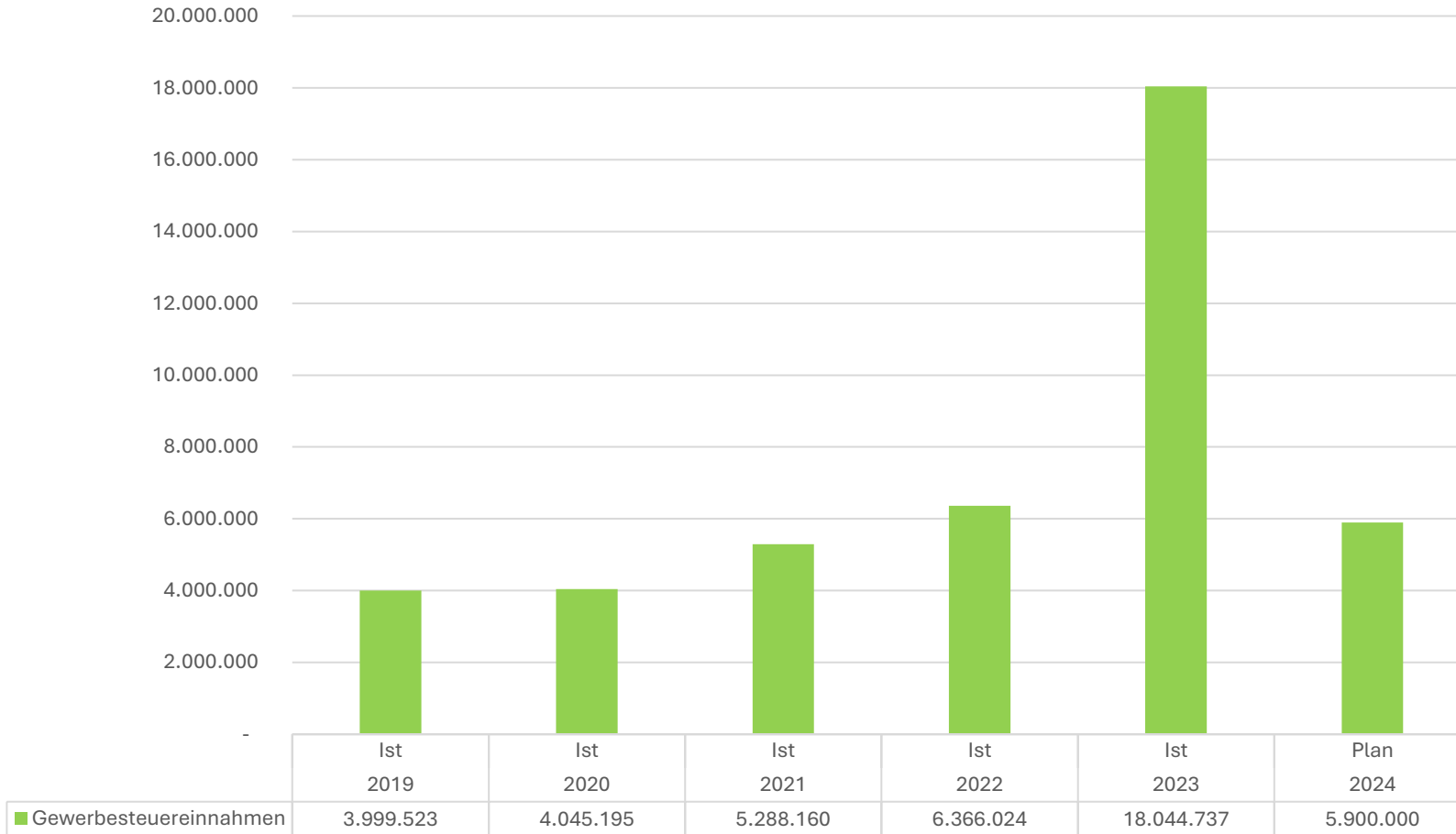
Der neue virtuelle Mitarbeiter für die Website der Stadt Wolfhagen kommt im Dezember 2024. Dies in verschiedenen Sprachen Hier ein Beispiel aus Dettelbach.



II. Fachbereich 2 - Finanzen

II. Fachbereich 2 - Finanzverwaltung

Entwicklung der Gewerbesteuererträge 2020 - 2024



II. Fachbereich 2 - Finanzverwaltung

Eckpunkte Haushalt 2024

Lfd. Nr.	Ertragsart	Ertragsarten – Ist 2023	Ertragsarten - Plan 2024
01.	Privatrechtliche Leistungsentgelte	1.076.223,-	989.319,-
02.	Öffentlich-rechtliche Leistungsentgelte	6.256.343,-	6.557.870,-
03.	Kostenersatzleistungen und -erstattungen	3.194.451,-	3.542.024,-
04.	Steuern steueräh. Ertr.einschl.Ertr.aus ges.Uml	28.978.718,-	17.570.500,-
05.	Erträge aus Transferleistungen	473.904,-	488.000,-
06.	Ertr.a.Zuweisgn.u.Zusch.f.lfd.Zwecke u.allg.Uml.	12.402.480,-	11.811.913,-
07.	Ertr.a.Aufl.v.Sonderp.a.Inv.zuw.-zusch.u.-Beitr.	1.350.027,-	1.409.452,-
08.	Sonstige ordentliche Erträge	1.156.698,-	1.175.474,-
09.	Finanzerträge	1.431.612,-	1.446.150,-
10.	Gesamtbetrag der ordentlichen Erträge	56.320.456,-	44.990.702,-

II. Fachbereich 2 - Finanzverwaltung

Aufwendungen 2023 vs. 24

Lfd. Nr.	Aufwandsart	Aufwandsarten - Ist 2023	Aufwandsarten - Plan 2024
01.	Personalaufwendungen	-10.272.865,-	-11.839.145,-
02.	Versorgungsaufwendungen	-1.542.677,-	-993.315,-
03.	Aufwendungen für Sach- und Dienstleistungen	-10.029.676,-	-7.323.534,-
04.	Abschreibungen	-4.256.412,-	-4.097.336,-
05.	Aufw.f. Zuweisungen und Zuschü s.bes.Finanzaufw	-5.452.731,-	-4.021.881,-
06.	Steueraufw.einschl.Aufw.a.ges.Uml.ver pfl.	-19.031.448,-	-14.791.500,-
07.	Transferaufwendungen	-2.923,-	-20.310,-
08.	Sonstige ordentliche Aufwendungen	-419.397,-	-238.775,-
09.	Zinsen und andere Finanzaufwendungen	-357.754,-	-258.402,-
10.	Gesamtbetrag der ordentlichen Aufwendungen	-51.365.883,-	-43.584.197,-

II. Fachbereich 2 - Finanzverwaltung

Ordentliches Ergebnis 2023 vs. 2024

	Ist 2023	Plan 2024
ordentl. Erträge	54.888.847,-	44.990.702,-
ordentl. Aufwendungen	-51.008.133,-	-43.584.197,-
ordentl. Ergebnis	4.954.572,-	1.406.505,-
außerordentl. Erträge	1.877.453,-	28.088,-
außerordentl. Aufwendungen	-71.926,-	0,-
außerordentl. Ergebnis	1.805.526,-	28.088,-
Jahresergebnis	6.760.099,-	1.434.593,-

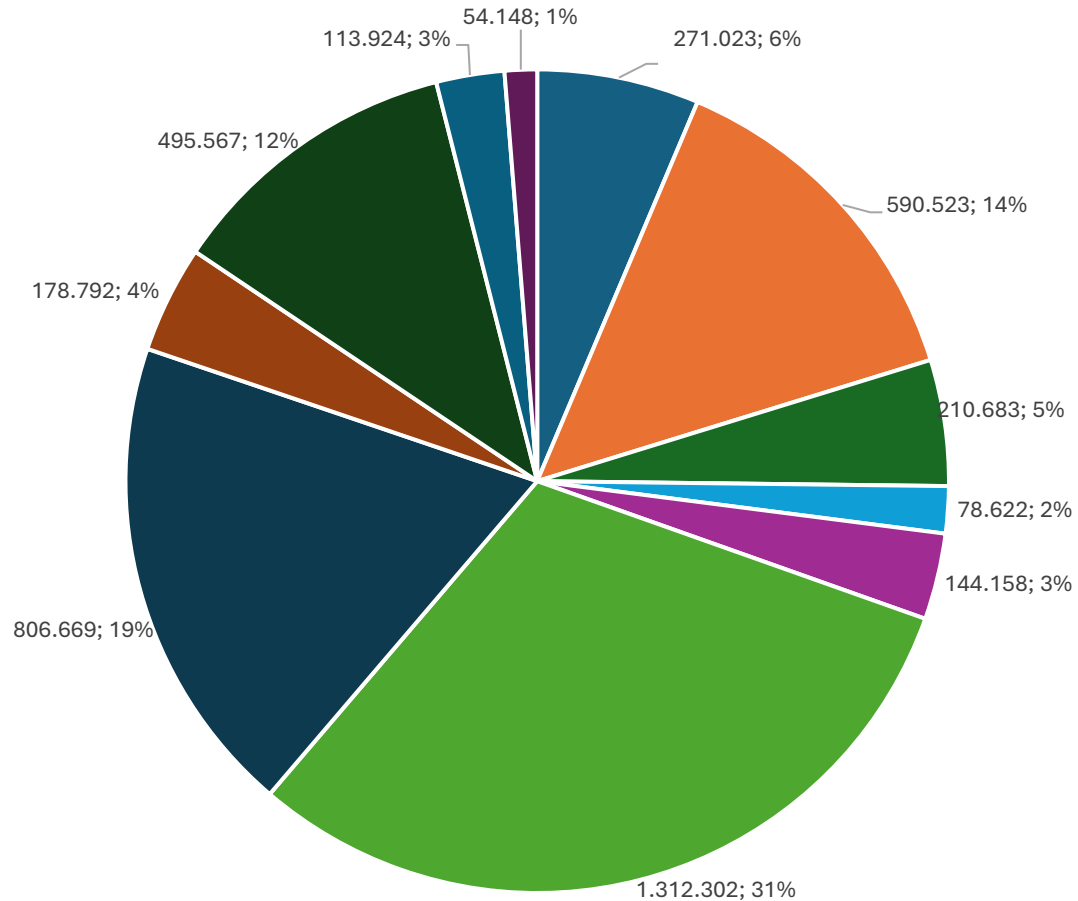
II. Fachbereich 2 - Finanzverwaltung

Aufwandsstruktur 2023 vs. 24

		2023	2024		
		Ist	Plan		
Gesamtaufwand		51.365.888	43.584.197	% vom Gesamtaufwand 2024	% kumuliert Gesamtaufwand 2024
11 Personalaufwendungen		10.272.487	11.839.045	27,16%	27,16%
16 Steueraufw.einschl.Aufw.a.ges.Uml.verpfl.	7354100 Kreisumlage	9.862.380	8.470.000	19,43%	46,60%
16 Steueraufw.einschl.Aufw.a.ges.Uml.verpfl.	7354200 Schulumlage	6.642.455	5.400.000	12,39%	58,99%
14 Abschreibungen		4.256.412	4.097.336	9,40%	68,39%
15 Aufw.f. Zuweisungen und Zuschü s.bes.Finanzaufw	7128000 Zuschüsse für laufende Zwecke an übrige Bereiche	442.800	1.397.931	3,21%	71,60%
15 Aufw.f. Zuweisungen und Zuschü s.bes.Finanzaufw	7173000 sonstige Erstattungen an Zweckverbände	1.207.132	1.309.000	3,00%	74,60%
12 Versorgungsaufwendungen		1.542.677	993.315	2,28%	76,88%
13 Aufwendungen für Sach- und Dienstleistungen	6161100 Instandh. Gebäude, Außenanl. (Bauunterh. - Abt. 3)	1.712.757	806.500	1,85%	78,73%
15 Aufw.f. Zuweisungen und Zuschü s.bes.Finanzaufw	7172000 sonstige Erstattungen an Gemeinden (GV)	2.777.389	800.050	1,84%	80,56%
13 Aufwendungen für Sach- und Dienstleistungen	6165000 Instandh. v. Sachanl. Gemeingebr., Infrastr.verm.	2.053.375	749.100	1,72%	82,28%
16 Steueraufw.einschl.Aufw.a.ges.Uml.verpfl.	7380100 Gewerbesteuerumlage	1.525.993	530.000	1,22%	83,50%
13 Aufwendungen für Sach- und Dienstleistungen	6051000 Strom	464.661	405.249	0,93%	84,43%
16 Steueraufw.einschl.Aufw.a.ges.Uml.verpfl.	7353117 Heimatumlage	948.295	330.000	0,76%	85,19%
Summe:		43.708.815	37.127.526		85,19%

II. Fachbereich 2 - Finanzverwaltung

Verteilung der Abschreibung Ist 2023



Gesamtabschreibungen: 4.256.412,-

- Innere Verwaltung inkl. Bauhof
- Brand- u. Katastrophenschutz inkl. Ordnungsamt
- Betreuung Kinder u. Jugendliche
- Schwimmbäder + Sportstätten
- Städtebauförderung
- Abwasserbeseitigung
- Straßen, Wege, Plätze
- Natur- und Landschaftspflege inkl. Hochwasserschutz
- DGH's u. sonstige Gebäude
- Forderungsausfall
- Sonstiges

II. Fachbereich 2 - Finanzverwaltung

Kostendeckungsgrad 2023 vs. 24

	Ist 2023			Plan 2024		
	Defizit	Kostendeckungsgrad	Grundsteuer-B Ausgleichsquote	Defizit	Kostendeckungsgrad	Grundsteuer-B Ausgleichsquote
Betreuung Kinder u. Jugendliche	- 3.643.731	39,4%	+778	- 4.847.087	33,6%	+1.035
Brand- u. Katastrophenschutz	- 1.209.802	25,9%	+258	- 1.378.889	26,4%	+295
Straßen, Wege u. Plätze	- 1.380.501	18,5%	+294	- 802.303	28,7%	+172
Schwimmbäder	- 717.375	15,0%	+153	- 358.900	22,2%	+77
Sportinfrastruktur	- 166.699	4,6%	+36	- 88.935	7,5%	+19
Bürgerhäuser + sonst. öffentliche Gebäude	- 636.059	21,2%	+135	- 537.887	20,6%	+115
Summe	-7.754.167		+1.657	-8.014.001		+1.713

II. Fachbereich 2 - Finanzverwaltung

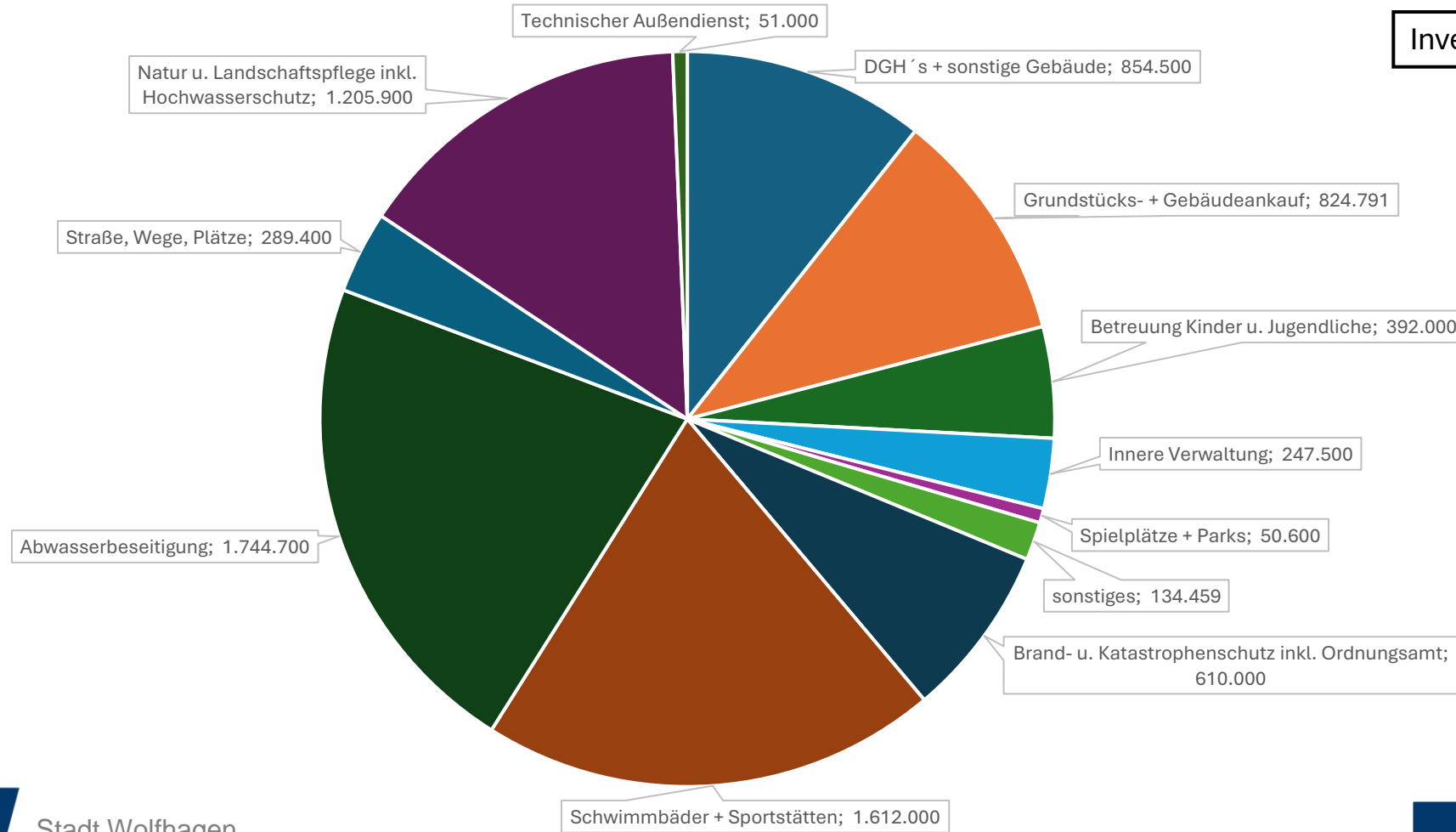
Entwicklung Gewinn-Rücklagen 2020 – 2024
(Anteil Eigenkapital)

Jahr	Gewinnrücklage zum 01.01.	Jahresergebnis	Gewinnrücklage zum 31.12. inkl. Ergebnisverwendung
2020 (Ist)	456.384,-	1.661.139,-	2.117.523,-
2021 (Ist)	2.117.523,-	3.692.602,-	5.810.124,-
2022 (Ist)	5.810.124,-	309.322,-	6.119.447,-
2023 (Ist)	6.119.447,-	6.760.099,-	13.360.280,-
2024 (Plan)	13.360.280,-	1.434.593,-	14.794.873,-

II. Fachbereich 2 - Finanzverwaltung

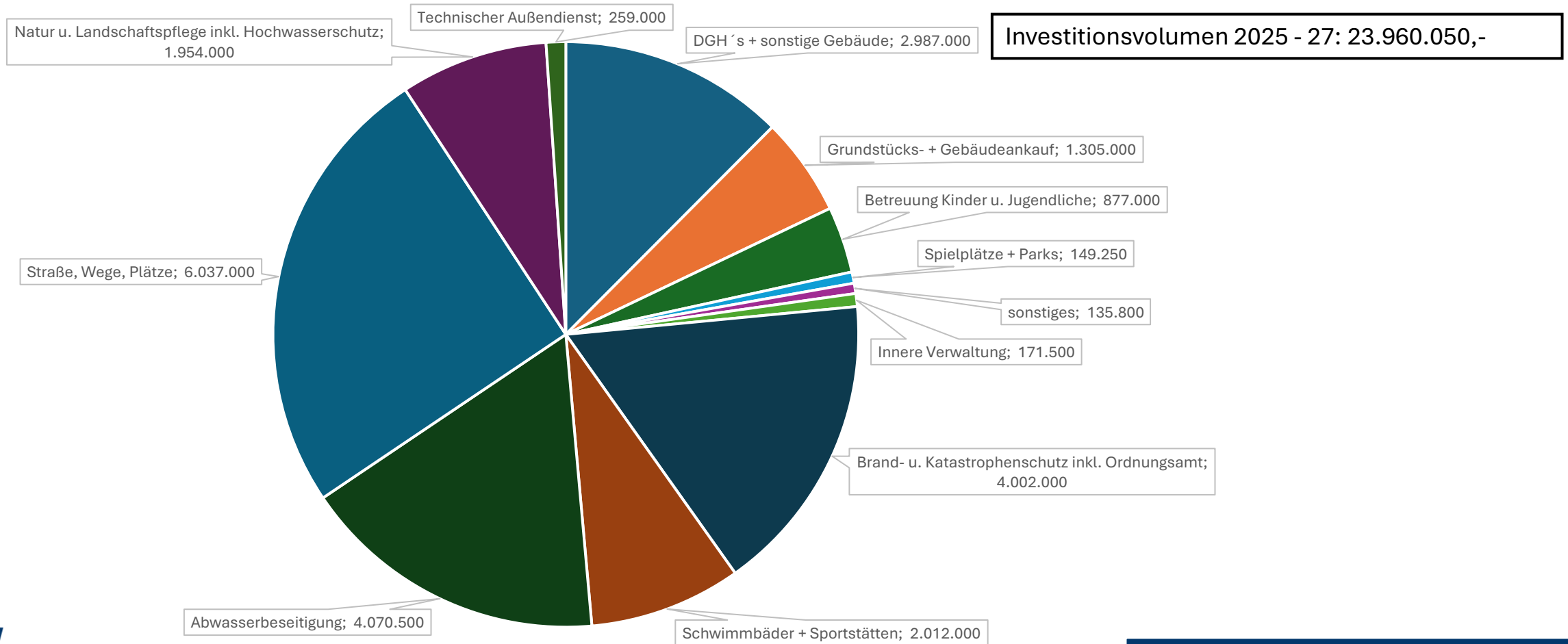
Verteilung Investitionsvolumen 2024

Investitionsvolumen 2024: 8.016.850,-



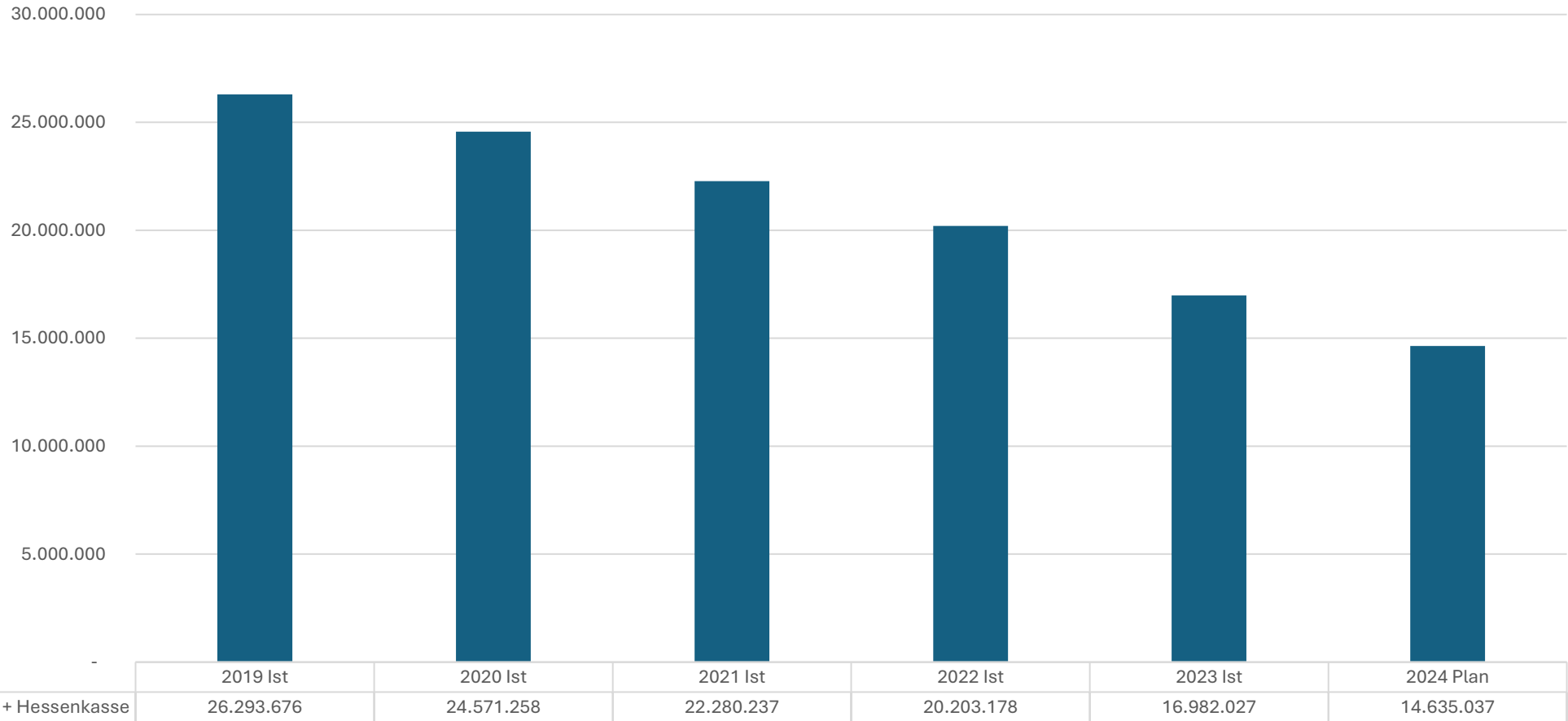
II. Fachbereich 2 - Finanzverwaltung

Verteilung Investitionsvolumen 2025 - 27



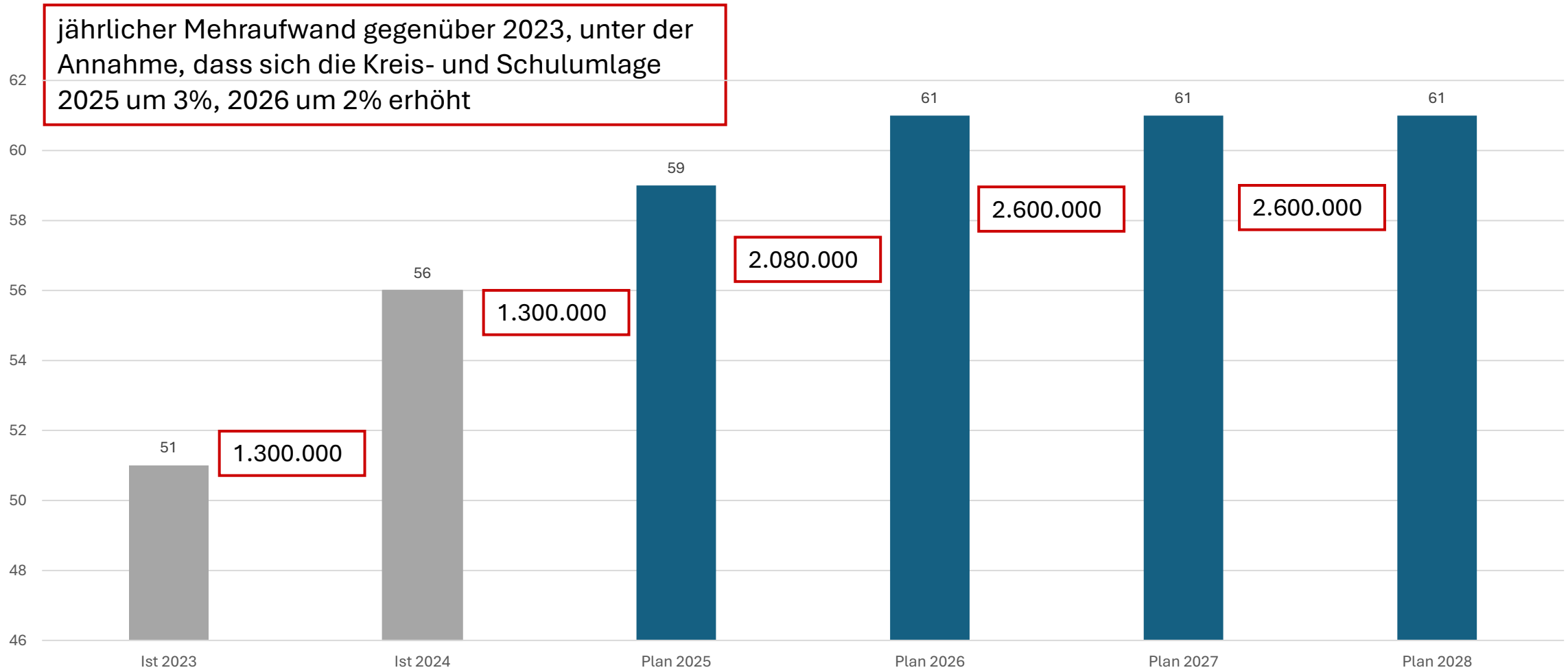
II. Fachbereich 2 - Finanzverwaltung

Schuldenentwicklung 2019 - 2024



II. Fachbereich 2 - Finanzverwaltung

Entwicklung der Hebesätze der Kreis- u. Schulumlage



II. Fachbereich 2 - Finanzverwaltung

Ausgleich durch Grundsteuer B (altes Recht)

Mehraufwand zum Vorjahr

Ertrag pro Hebesatzpunkt
 Grundsteuer B: 4.681,-



■ Mehrbelastung vollständig durch Grundsteuererhöhung ausgeglichen, bei einem Anstieg um
■ auf den Gesamthebesatz (B) von

II. Fachbereich 2 - Finanzverwaltung

Grundsteuer A und B (vor und nach der Grundsteuerreform)



470%

2024 vor Reform



470%

2025 neu

≈ 755 %

nach altem Recht



II. Fachbereich 2 - Finanzverwaltung

Begründung Grundsteueranhebung

Zusätzliche Belastungen/Szenarien

Kreis- und Schulumlageerhöhung (8%)
EUR 2.080.000,-

Neue Erlasszahlen Land Hessen (14.11.2024)
Grundlagen für den KFA haben sich
erheblich zum Nachteil verändert EUR 309.000,-

≈ 510 % von 470 % auf → **980%**

*bei vollständiger Kompensation dieser
Belastung durch Grundsteueranhebung
(Zahlen nach altem Recht)*

980%
nach altem
Grundsteuergesetz

≈ 605 %

nach neuem Recht
Daraus folgt für 2025: Aufgrund der
Beibehaltung von 470 % sollen 135
Prozentpunkte nicht an die Eigentümer/
Mieter weiterbelastet werden.

III. Fachbereich 3 – Bauen & Umwelt

Straßenausbaumaßnahmen (1)

OD Niedererlsungen (mit Hessen Mobil)

Ausbauumfang:

- Straßenausbau (Fahrbahn, Geh-/Radwege und Bushaltestellen) auf 1,2 km Länge
- Kanalisation (Sanierung/Renovierung/Neubau, einschl. Kanalhausanschlüssen)
- Erneuerung Versorgungsleitungen (durch die Regionalwerke)

Aktueller Sachstand:

- Förderantrag zum Straßenausbau ist gestellt, Kanalausbau ist aktuell in Planung
- Voraussichtlicher Bauzeitraum: September 2025 bis Dezember 2026



Straßenausbaumaßnahmen (2)

(Obere) Tannenhöhe im Stadtteil Niederelsungen

Ausbauumfang:

- Straßenausbau (wie untere Tannenhöhe) als Mischverkehrsfläche mit Gehwegstreifen
- Kanalisation (nur punktuelle Sanierungen, einschl. Kanalseitenzuläufen)
- Erneuerung Versorgungsleitungen (durch die Regionalwerke)

Aktueller Sachstand:

- Planung liegt bereits vor
- Voraussichtlicher Bauzeitraum: Sommer bis Herbst 2025



Straßenausbaumaßnahmen (3)

Uslarstraße in der Kernstadt Wolfhagen (nur Ankündigung)

Ausbauumfang:

- Straßenausbau mit Gehweg
- Kanalisation (nur punktuelle Sanierungen, einschl. Kanalseitenzuläufen)
- Erneuerung Versorgungsleitungen (durch die Regionalwerke)

Aktueller Sachstand:

- In 2025 erfolgt zunächst nur die Planung
- Avisierter Bauzeitraum: Sommer bis Herbst 2026



III. Fachbereich 3 – Bauen & Umwelt

Rad- und landwirtschaftlicher Wegebau (ca. 110.000€)

Ausbauumfang:

- Im Jahr 2025 sollen ca. 8 km wassergebundene Feldwege saniert werden!
- Hierbei sollen wieder einige ausgeschilderte Radwege von den Sanierungen profitieren (Altenhasungen, Bründersen, Leckringhausen, Wolfhagen)

Aktueller Sachstand:

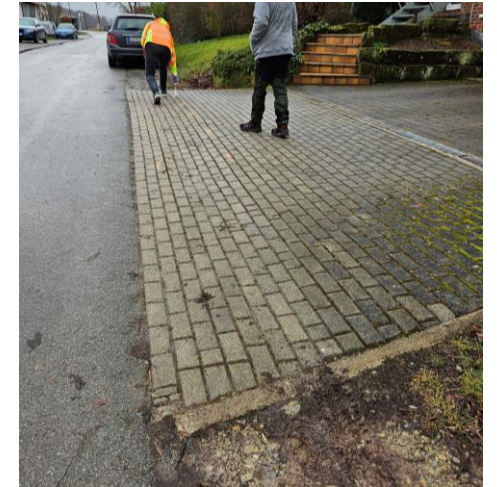
- Die Planungen laufen auf Hochtouren. Fördermaßnahmen werden geprüft.



Goetel Glasfaserausbau

Aktueller Sachstand:

- Die Oberflächenabnahmen haben in folgenden Ortsteilen stattgefunden:
 - *Ippinghausen, Wenigenhasungen, Philippinenburg*
- Die Ortsteile wurden abgenommen (unter Vorbehalt), die Mängel wurden aber noch nicht beseitigt:
 - *Philippinenthal, Leckringhausen*
- In diesen Ortsteilen sind noch viele private Haushalte (die einen Vertrag unterschrieben haben) nicht angeschlossen:
 - *Altenhasungen, Niederelsungen*
- Ersatzvornahmen werden zunehmend angedroht bzw. wurden bereits vollzogen:
 - *Parkplatzräumung beim Schwimmbad in Niederelsungen*
 - *Loch im Straßenkörper in der Elmarshäuser Straße in Viesebeck*
- Weitere Ersatzvornahmen werden aktuell angedroht:
 - *Mängelbeseitigung der festgestellten Mängel der Abnahmen in Leckringhausen und Philippinenthal*
 - *Setzung beim Parkplatz vom Spielplatz Lehmloch in Bründersen*



Erneuerbare Energien

PV-Anlagen der Stadt Wolfhagen 1/2

(Alt) Bestandsanlagen:

- Rathaus, Burgstraße 35 (21,17 kWp, Inbetriebnahme 2020)
- KiTa Liemecke (19,875 kWp, Inbetriebnahme 2021)
- Kita Landgrafenstraße (39 kWp, Inbetriebnahme 2020)
- HDG Ippinghausen (2,5 kWp, Inbetriebnahme 1993)

Anlage(n) der Stadtwerke auf städtischen Liegenschaften:

- altes Feuerwehrgebäude Schützeberger Straße (Gebäude dieses Jahr verkauft)
- neuer Feuerwehrstützpunkt Schützeberger Straße 112 (99,8 kWp)
- Bürgerladen Ippinghausen (ca. 4 kWp)

Erneuerbare Energien

PV-Anlagen der Stadt Wolfhagen 2/2

Neue Anlage(n):

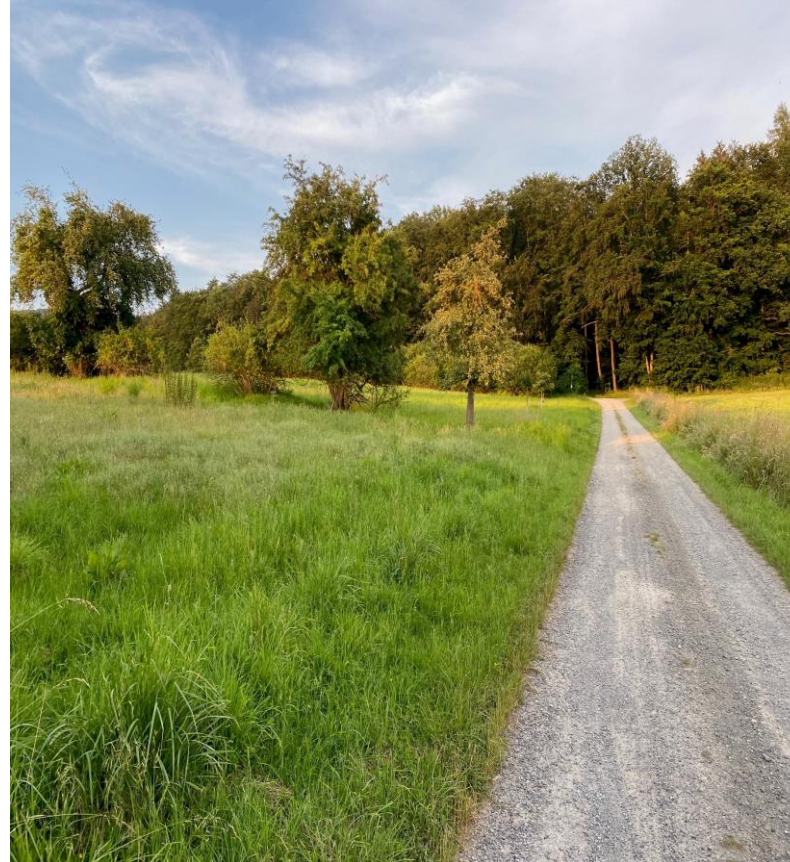
- Freibad Niederelsungen (14,79 kWp, Inbetriebnahme 08.10.2024)
- Erlebnisbad Wolfhagen (ca. 50 kWp, Errichtung Anfang 2025)
- Rathaus, Burgstraße 33 (ca. 22 kWp, für das Jahr 2025 geplant)
- ggf. Bauhof, Schützeberger Straße (je nach Ergebnis der Statikprüfung)
- neue/sanierte Kläranlage (Teil der energetischen Sanierung)

Problem Wirtschaftlichkeit durch neue Rechtslage (EEG):

- sehr niedrige Vergütung für Netzeinspeisung (8,03 cent/kWh)
- hohe Eigenbedarfsquote notwendig, um Wirtschaftlichkeit zu erreichen

Wald-Kita Altenhasungen

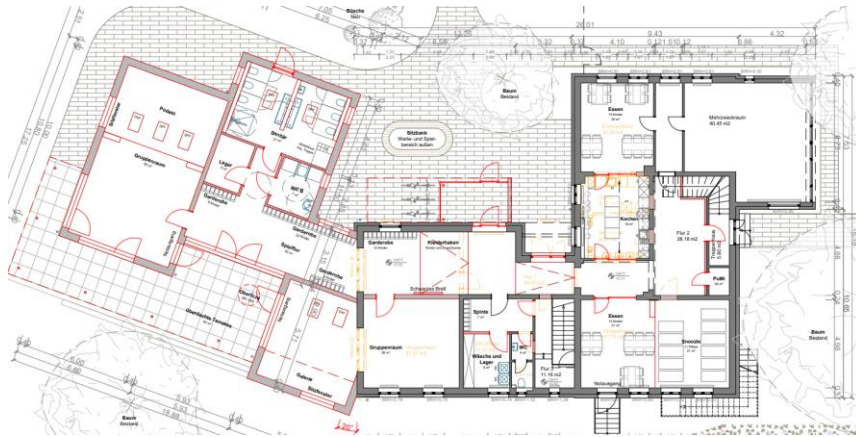
- Eröffnung vorauss. August 2025
- Fläche von 2.500 m² neben Bolzplatz
- 25 Plätze ab 2. Lj
- Träger: Nawakio (Natur- und Wald-kindergarten Org.)
- Kosten: 200.000,- € (einmalig) + ca. 125.000,- € jährlich



III. Fachbereich 3 – Bauen & Umwelt

Bauvorhaben & Projekte

Sanierung und Erweiterung der KiTa Isthia



Zeitplan

- Planung und Stellung Bauantrag in 2024/2025
- Start der Maßnahme im 3. Quartal 2025, Ende ca. Mitte 2026
- Weiterführung des KiTa- Betriebes während der Bauzeit im DGH
- Umverlagerung des öffentlichen Spielplatzes neben der KiTa an das DGH
- Kosten ca. 830.000 €

III. Fachbereich 3 – Bauen & Umwelt

Bauvorhaben & Projekte

Sanierung und Umbau DGH Nothfelden IKEK

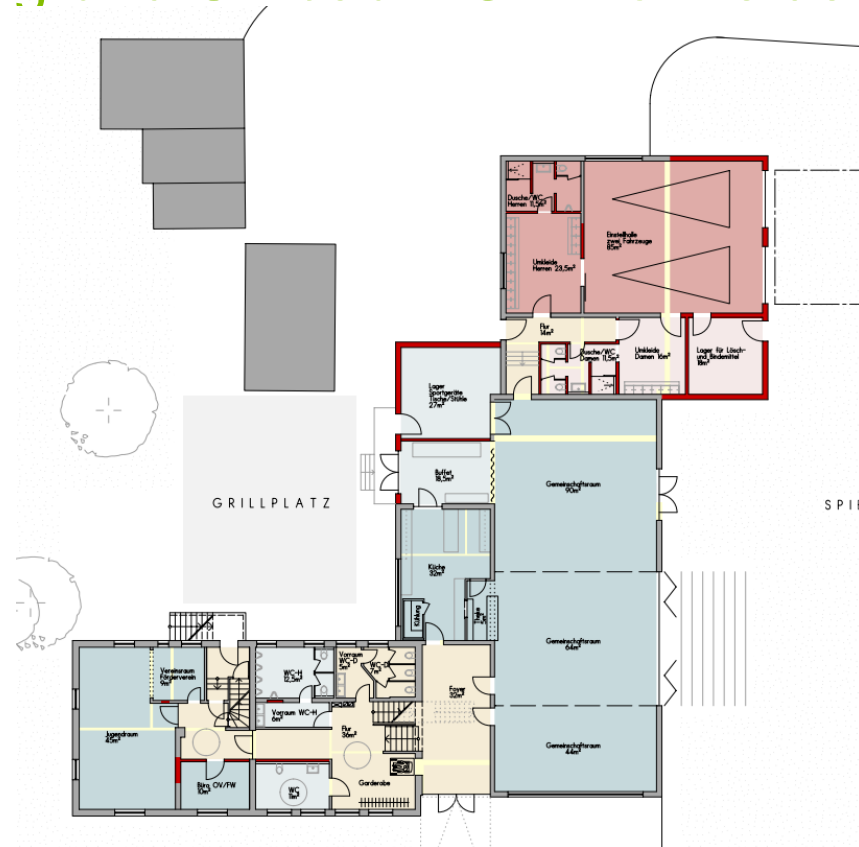
Hans-Staden-Stadt

Wolfhagen



Zeitplan

- Machbarkeitsstudie in 2024 erstellt und finale Ausführungsvariante abgestimmt
- Planerausschreibung noch in 2024
- Förderbescheid liegt vor
- Ausführung 3. Quartal 2025; Ende ca. Mitte 2026
- Baukosten ca. 1.750.000 €



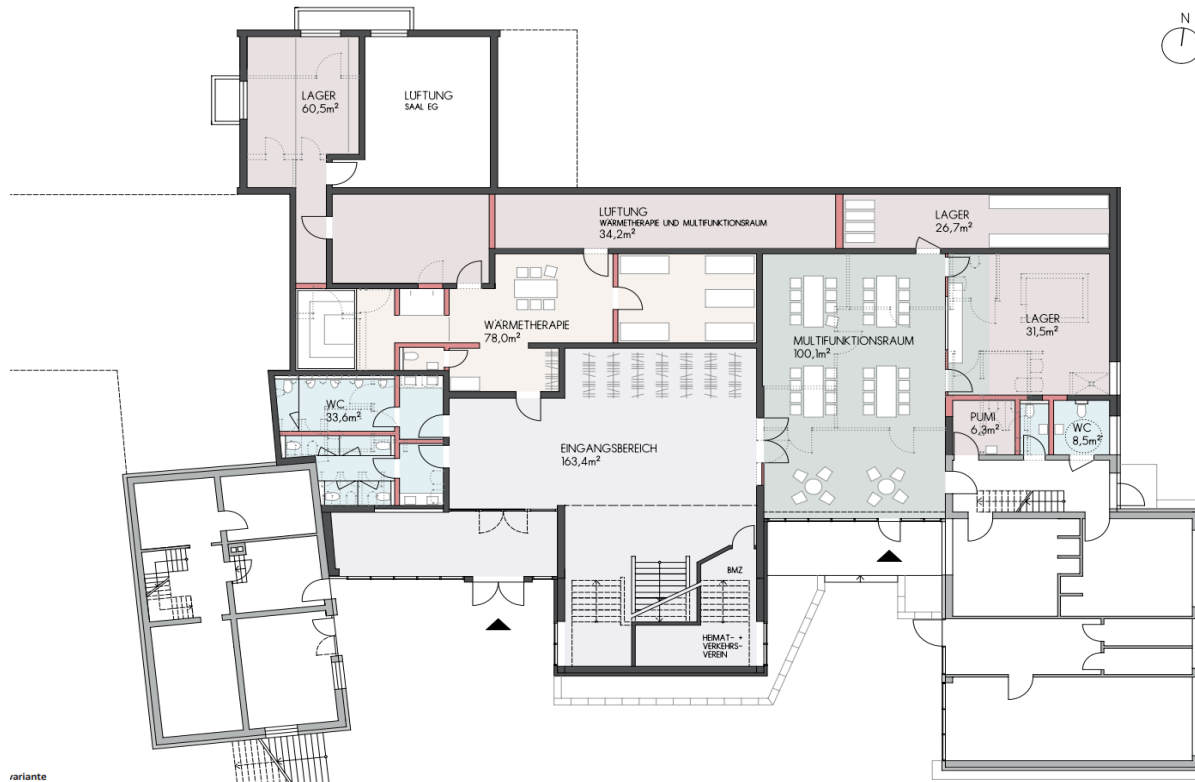
III. Fachbereich 3 – Bauen & Umwelt

Bauvorhaben & Projekte

Sanierung und Umbau DGH Niederelungen IKEK

Zeitplan

- Machbarkeitsstudie in 2024 erstellt und finale Ausführungsvariante abgestimmt
- Planerausschreibung noch in 2024
- Förderbescheid liegt vor
- Ausführung 3. Quartal 2025; Ende ca. Mitte 2026
- Baukosten ca. 1.100.000 €



III. Fachbereich 3 – Bauen & Umwelt

Bauvorhaben & Projekte

Revitalisierung der Tennishalle in einen Sportpark

Zeitplan

- Eröffnung Innenbereich im Dezember 2024, im Außenbereich Frühjahr 2025
- 1x Multisportplatz, 1x Tennis, 2x Padel- Tennis und 1x Touch- Tennis im Außenbereich
- 1x Soccer- Court, 1x Multisportplatz und 1x Padel- Tennis im Innenbereich
- Sanierung des angrenzenden Vereinsheims in allen Bereichen
- Baukosten ca. 1.200.000 €



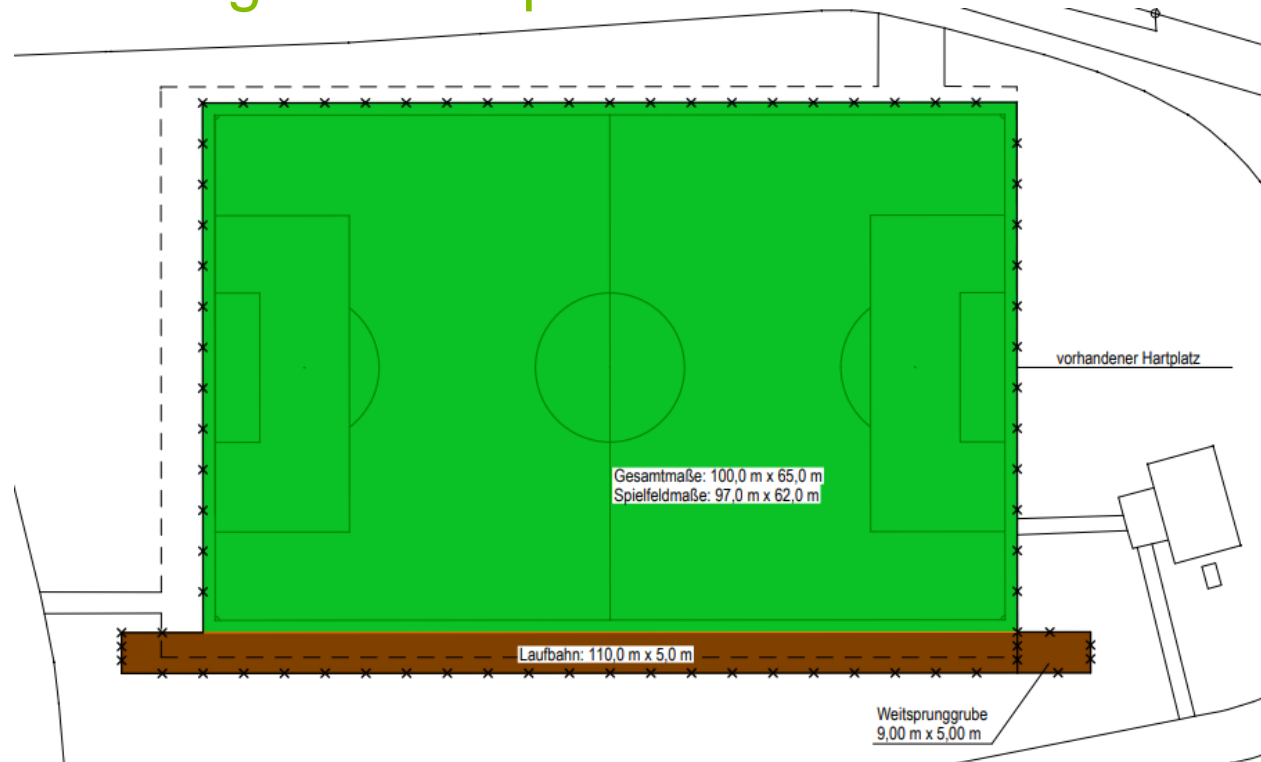
III. Fachbereich 3 – Bauen & Umwelt

Bauvorhaben & Projekte

Umarbeitung des Hartplatzes zu einem Kunstrasenplatz

Zeitplan

- Planungen seitens FSV Wolfhagen fast abgeschlossen
- Umsetzung der Maßnahme in 2025/26
- Aktuell Prüfung einer neuen Parzellierung der Stände und Fahrgeschäfte während des Viehmarktes
- Neue Lage des Festzeltes wird aktuell geprüft
- Baukostenzuschuss durch die Stadt Wolfhagen 420.000 €



III. Fachbereich 3 – Bauen & Umwelt

Bauvorhaben & Projekte

Umbau der Zehntscheune zu einem Behördengebäude



Zeitplan

- Fertigstellung im Dezember 2024
- Einzug des Landkreises in das Gebäude im Januar 2025
- Uslarplatz wurde in Kombination mit weiteren Park- und Zufahrtsflächen erweitert und durch das Land Hessen gefördert
- Gesamtbaukosten ca. 4.800.000 €

III. Fachbereich 3 – Bauen & Umwelt

Bauvorhaben & Projekte

Sanierung Schwimmbad Wolfhagen

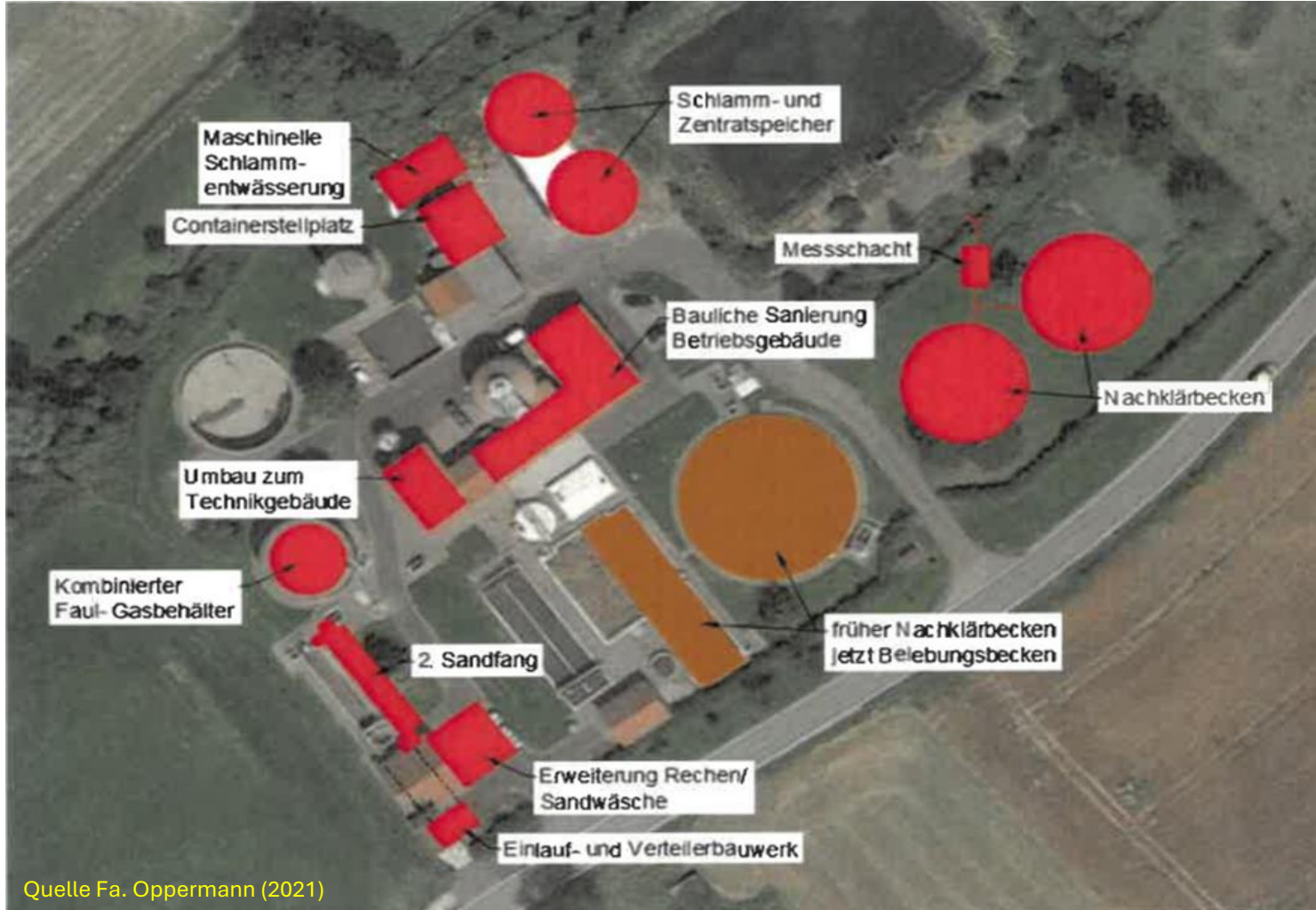


Zeitplan

- Dringende Erneuerung/ Erweiterung der Schwimmbad-technik (Pumpen/ Schieber) und Verbesserung der Arbeitssicherheit
- Erweiterung neuer Attraktionen (Rutschen/ Sprungturm) im Rahmen einer möglichen beantragten Förderung über **swim+**
- Gesamtbaukosten ca. 3.500.000 € (Max. Förderanteil 1.000.000 €)

Bauvorhaben & Projekte

Sanierung und Erweiterung der Kläranlage



Zeitplan

- Ende 2024: Beauftragung der Bedarfsplanung
- Mitte 2025/26: EU-Ausschreibung der Planung
- Beginn der Planung Ende 2025 / Anfang 2026
- voraussichtlicher Baubeginn: 2029/2030

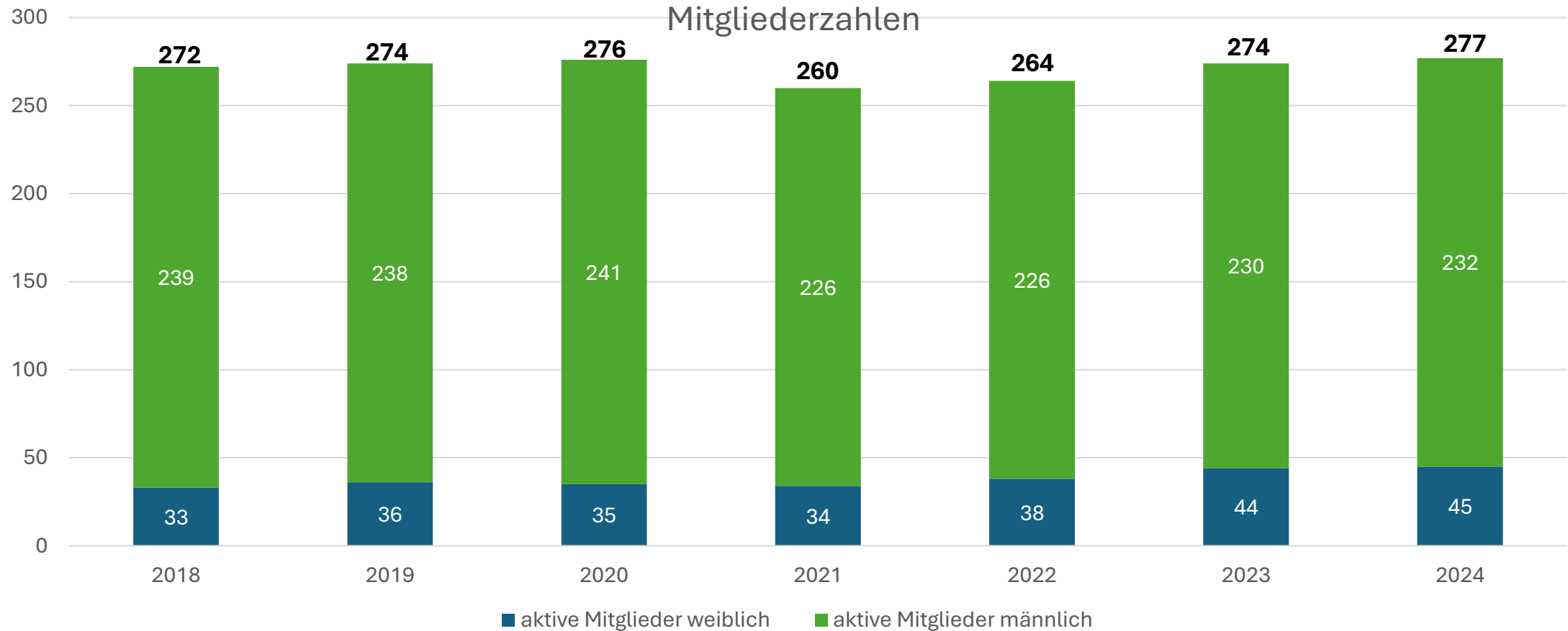
IV. Stabsstellen

Die Stadt Wolfhagen unterhält eine Freiwillige Feuerwehr bestehend aus der Stützpunktfeuerwehr in der Stadtmitte und acht Stadtteilfeuerwehren.

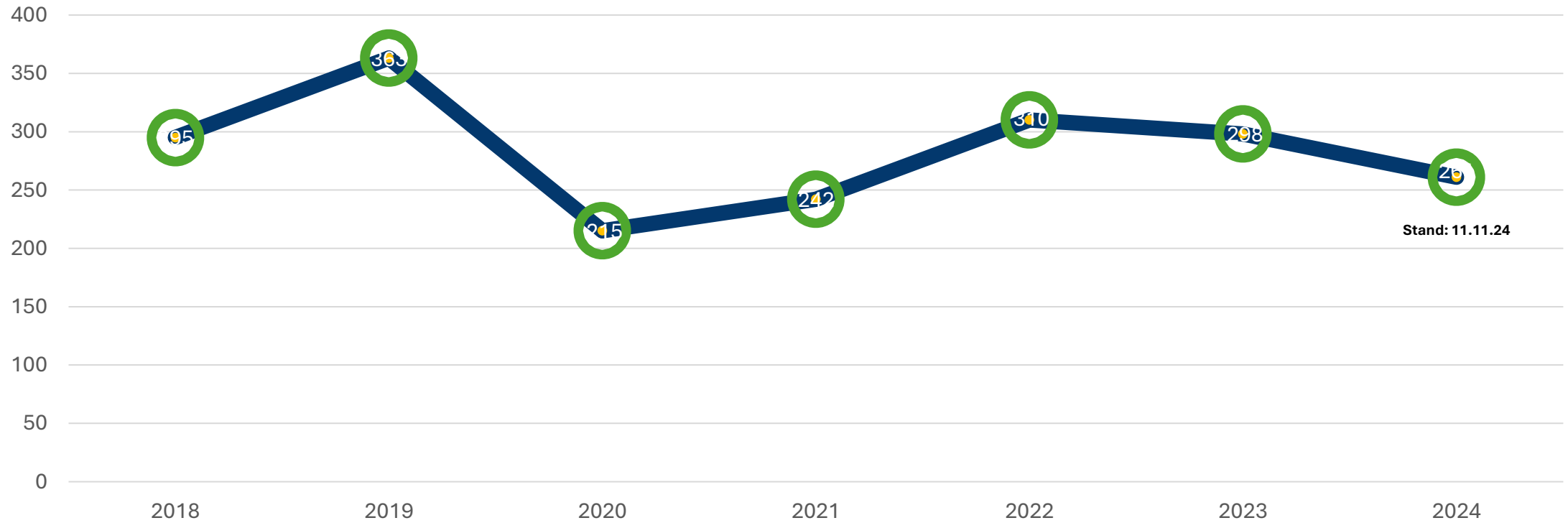
In die Kinder- und Jugendfeuerwehr können Kinder ab dem vollendete 6. bzw. 10. Lebensjahr aufgenommen werden.

Der aktive Dienst in der Einsatzabteilung ist ab dem 17. bis zum 65. Lebensjahr möglich. Auch sog. „Quereinsteiger“ ohne Vorkenntnisse sind herzlich willkommen.

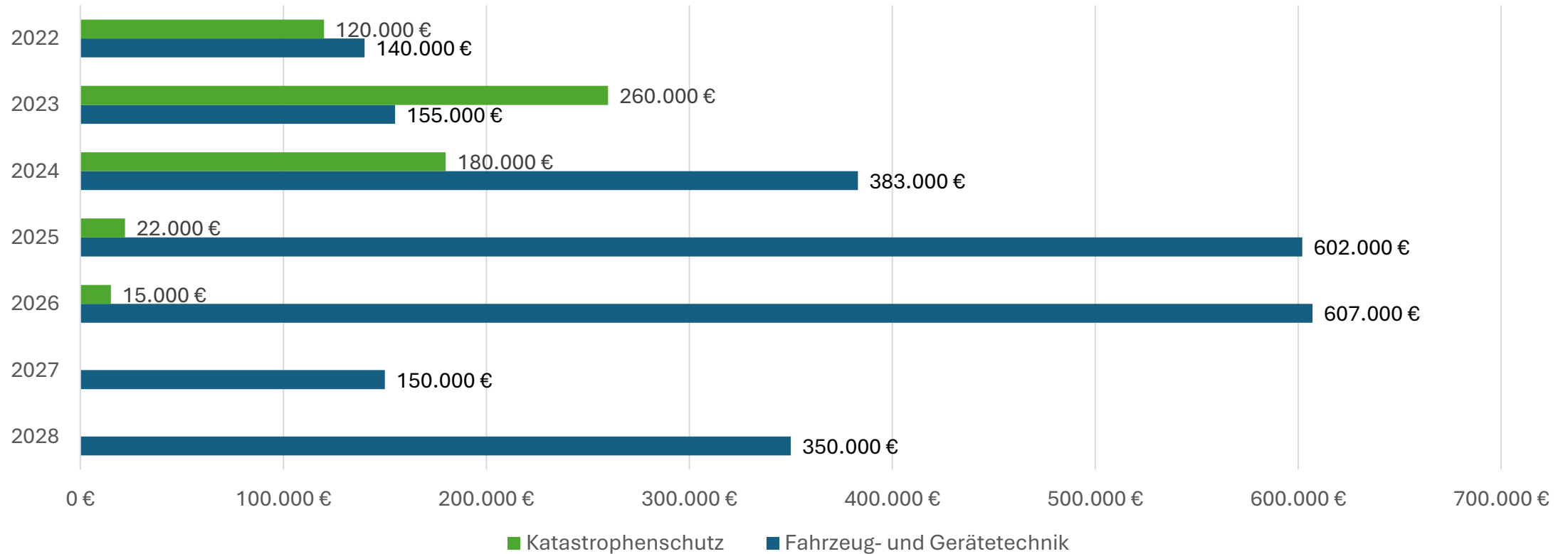
In der Kernstadt Wolfhagen besteht zudem ein Spielmannszug, in dem ab dem 8. Lebensjahr musiziert werden kann.



Einsatzzahlen



Investitionsvolumen Brand- / Katastrophenschutz



**GEMEINSAM.
NACHHALTIG.
MOBIL.**

Wolfhagen - ein starker Standort

- Mut und Gestaltungskraft fördern
- Perspektiven schaffen
- Handlungsfähigkeit und Nachhaltigkeit stärken

*Machen wir unsere Stadt
gemeinsam fit für die Zukunft*

Erfolgreiches 1. Wolfhager Wirtschaftstreffen

Wirtschaftsförderungsprogramm

Innenstadtkonzept zur Belebung (imakomm AKADEMIE GmbH)

Hiddeser Feld

Logistikzentrum ESG

TS TURNKEY SOLUTIONS GMBH



V. Besondere Themen

RAD AG (seit Dezember 2023)



Zeit des Machens hat begonnen

Rad AG will Fahrradfahren in Wolfhagen alltagstauglich machen

Startseite > Lokales > Wolfhagen > Wolfhagen

Wolfhagen rückt Radverkehr in den Fokus: Neue Projekte geplant

28.12.2023, 06:00 Uhr
Von: Antje Thon

Kommentare

Drucken Teilen



Radwegenetz ausbauen: Das ist Ziel der Rad AG in Wolfhagen, die nun ihre Arbeit aufgenommen hat. Archiv © Antje Thon

VON ANTIJE THON

Wolffhagen – Mal passt der Berg nicht, mal ist eine Passage zu steil, und mühsamer ist es handle den Abschnitt zwischen Oleimühle und Wolffhagen. So wird an einer Lösung gearbeitet. Das Land Hessen befreit Radfahrer auf Wolffhagen Stecken zu gefährlich. Doch man sei auf einem guten Weg, sagt Matthias Pflüger, Vorsitzender der im vergangenen Jahr ins Leben gerufenen Rad AG. Die Gruppe um den 56-jährigen Wenigenhauser hat sich in der kurzen Zeit ihres Bestehens sechs Mal getroffen. Sie machte das Radfahren in Wolffhagen und seinen Stadtteilen alltagstauglicher machen. Barrieren, die die Nutzung des Verkehrsnetzes bislang ausbremsen, sollen Zug um Zug abgebaut werden.

„An der Schule ist mit Bussen, Autos, Radfahrern und Fußgängern einfach zu viel los.“

Matthias Pflüger
Rad AG

Das Ziel ist durchaus ehrgeizig: In fünf Jahren soll jeder Ortsteil über eine sichere Strecke an die Kernstadt angebunden sein – derzeit sind dies vielleicht für Mountainbiker möglich, sagt Pflüger, aber eben nicht für Räder mit schmalen Reifen, schwere E-Bikes und schon gar nicht für Menschen mit körperlichen Beeinträchtigungen, die spezielle Räder nutzen. Gleichzeitig sei die Lage aber auch nicht so schlecht, dass ein völlig neues Netz geknüpft werden müsse. An vielen Strecken gebe es auf irgendeinem Teilstück ein Problem. Pflüger wird konkret: Der Radweg zwischen Itha und Wolffhagen etwa leide unter einer etwa zwei Kilometer langen, geschotterten Passage. Bei Regen laufe das Wasser vom Ithaberg hinab und verführe den lockeren Boden auf dem Weges weg. Bauhof und Jagdgemeinschaften hätten die Passage immer wieder, aber eben auch nur notdürftig, für eine dauerhafte Sanierung wollen man die Kosten ermittelt, und beim Land Hessen soll ein Antrag auf Zuschüsse gestellt werden. Über seine Strecken mit seinen



Unterwegs auf dem Radweg von Altenhausungen nach Wenigenhausungen ist der Vorsitzende der Rad AG, Matthias Pflüger. Die ehemalige Kreisstraße wurde für Autofahrer gesperrt und für Radfahrer freigeben.

Walter-Lübcke-Schule. „An der Schule ist mit Bussen, Autos, Radfahrern und Fußgängern einfach zu viel los“, äußert der Wenigenhauser Bedenken. Über das Land Hessen sollen sich nun Studenten der Uni Darmstadt mit der Situation unter dem Aspekt der Sicherheit befassen und Lösungen erarbeiten. Oft seien es schon kleine Dinge, die zur Verbesserung der Radinfrastruktur beitragen. So würden in Leckinghausen und Altenhausungen Korrekturen an der Beschil-

derung vorgenommen. In Wolffhagen selbst sollen Abstellanlagen für Räder aufgestellt und mehr Servicepunkte angeboten werden, an denen Radler bei einer Pannenhilfe bekommen. Luftankstellern und E-Ladestationen

renamentlich auch aus Mitgliedern der Verwaltung besteht, möchte mit dem Thema Radwege nicht nur in Wolffhagen sichtbar werden. „Wir möchten auch das ein oder Landkreis Kassel stärker wahrnimmt“, sagt Pflüger. Denn für viele Vorhaben bestoige die Stadt den Landkreis Kassel als Unterstützer und Weichensteller. Dazu gehört auch der Blick

in diesem Jahr der Radweg von Itha nach Martinshagen gebaut wird, habe zwar nichts mit dem Engagement der AG zu tun, gleichwohl sei die Freude darüber bei deren Mitgliedern groß. Es gebe genügend andere Baustellen, etwa die Verbindung von Wolffhagen nach Zierenberg. Ab Überleitungen nach Zierenberg gebe nichts mehr. Insofern sei ein intensiver Inter-

Blick über den Teilerand

Wochenend-Ausgabe 19. Oktober / 20. Oktober 2024



Nr. 244 · 2,90 Euro

Sternfahrt, Feierabend



Später aufgelockert
Milde Luft wird durch eine Tiefdruckrinne feuchter.

Bundesrat stimmt gegen Teile von Sicherheitspaket

Strengere Asylregeln, schnellere Abschiebungen, aber keine Zurückweisungen an den Grenzen: Deutschland schlägt mit dem am Freitag vom Bundestag verabschiedeten sogenannten Sicherheitspaket einen rigideren Kurs in der Flüchtlingspolitik ein. Die Ampel-Koalition kann allerdings noch nicht alle Teile ihres Vorhabens umsetzen, weil die unionsgetreuen Länder im Bundesrat ihre Zustimmung zu einer Ausweitung der Befugnisse für die Sicherheitsbehörden verweigerten. Das Paket geht der Union insgesamt nicht weit genug.

» BlicKPUNKT



Mehr Sicherheit für Radfahrer in Wolfhagen

Radfahrer sind an der Kurfürstenstraße in Wolfhagen ab sofort sicherer unterwegs. In dieser Woche haben Arbeiter der Firma Schalles aus Baunatal, darunter Reinhard Kummerlow (Foto), an Einmündungen sowie im Bereich des Friedhofs Schutzstreifen angelegt. Auf ihnen haben Radfahrer Vorrang vor dem Autoverkehr. Sie dienen laut der Stadt dazu, den Radverkehr sicherer und attraktiver zu machen. Auf Initiative der Ende 2023 gegründeten Rad AG

und Unterstützung vom Klimamanager der Stadt Wolfhagen, Olaf Stobbe, konnte eine 60-prozentige Förderung durch den Landkreis erreicht werden (über 5800 Euro), wie Matthias Pflüger von der Rad AG mitteilt. IK: FOTO PAUL BINDER

A44 bei Breuna am Wochenende einspurig

Breuna/Warburg – Instandsetzungsarbeiten an einer Übergangskonstruktion haben am Wochenende eine einstreifige Verkehrsführung auf der A44 bei Breuna und Warburg in Fahrtrichtung Dortmund einspurig, teilt die Autobahn GmbH mit. Grund ist die Instandsetzung einer Übergangskonstruktion (Uko). Eine Uko ist ein Bauwerk zum Ausgleich von Dehnungsbe-

wegungen zwischen Fahrbahn und Brücke. Die Ausbaugezeit des Betons und die dafür erforderliche Erschütterungsfreiheit machen die Dauer der Sperrung nötig. Mit Verkehrsbehinderungen sei zu rechnen. Die Autobahn GmbH des Bundes bietet alle Verkehrsteilnehmer um erhöhte Aufmerksamkeit für die Umleitungsstrecke. brw

Der Radverkehr in Wolfhagen soll verbessert werden. Hierfür wurden engagierte Bürger und Experten in einer Arbeitsgruppe versammelt. Ihr erster Schwerpunkt: ein sicherer Radweg zur Oleimühle.

Viel wurde in den vergangenen Jahren in Wolfhagen zum Radverkehr

Wolfhagen belegt dritten Platz bei kreisweitem Wettbewerb

Ehrung für die engagiertesten Stadtradler beim Viehmarkt

Wolfhagen – Bei bester Stimmung im voll besetzten Viehmarktsfestzelt haben Wolfhagens Bürgermeister Dirk Scharrer und Olaf Stobbe, Klimaschutzmanager der Stadt, die erfolgreichsten Teilnehmer des Stadtradelns geehrt.

214 Personen aus Wolfhagen sind im Zeitraum vom 25. Mai bis 14. Juni insgesamt mit 48 888 Kilometer mit dem Rad gefahren. Damit liegt Wolfhagen im Landkreis Kassel hinter den größeren Städten Baunatal und Vellmar auf einem tollen dritten Platz, der auch weiteren Rückenwind für die anstehenden Radwege-Projekte im Wolfhager Land geben sollte, so

Matthias Pflüger von der Rad AG. Als erfolgreichste Wolfhager Teams wurden geehrt: **1. Platz:** Wolfhager Feuerwehrmänner mit 17 146 Kilometer (71 Radelnde) **2. Platz:** TSV Wenigenhausungen mit 7665 Kilometer (47 Radelnde) **3. Platz:** Naturschutzbund (Nabu) Altenhausungen mit 4593 Kilometer (19 Radelnde).

In der Einzelwertung wurden geehrt: Manfred Dier (1767 Kilometer), Erwin Wagner (1629) und Dieter Matthaei (1207) als die drei Erstplatzierten mit den meist gefahrenen Kilometern bei der Aktion. Ein Sonderpreis ging an Kirsten Wolkonski, sie hat mit 949 Kilometern im Teilnehmerfeld der Frauen die längste Strecke zurückgelegt. Außer Glückwünschen und Urkunde erhielten alle Geehrten eine Aufmerksamkeit in Form von Einkaufsgutscheinen für Wolfhager Geschäfte oder ein Geldpräsen-



Fürs Radeln geehrt: Dirk Scharrer (von links) und Olaf Stobbe (verdeckt) haben die Leistungen von Dieter Matthaei und Erwin Wagner (beide Feuerwehr und Einzelwertung), Peter Halberstadt (Nabu) sowie von Stefanie Döring und Matthias Pflüger (beide TSV Wenigenhausungen) beim Viehmarkt gewürdigt. FOTO: HANS-GEORG PFLÜGER / HNA



48 Radler fahren aus den Stadtteilen nach Wolfhagen

Die Sternfahrt der Rad-AG anlässlich des Stadtfestes war nach Angaben der Veranstalter ein Erfolg. 48 Radfahrer aus allen Ortsteilen radelten nach Wolfhagen. Ziel der Aktion war, die Innenstadt zu beleben, aber auch, die Radwege in Augenschein zu nehmen hinsichtlich der Routen und deren Be-

schaffenheit. Beim Meinungsaustausch hätten die Teilnehmer viele Hinweise eingebracht. Bemängelt worden seien die Beschaffenheit des Radweges nach Isth, fehlende Wege zwischen Nothfelden und Niederlungen und zwischen Wolffhagen und Nothfelden. Die Querung im Bereich der Oleimühle sei

gefährlich, der Begegnungsverkehr in der Innenstadt problematisch. Die Infrastruktur für Radfahrer in und um Wolfhagen sei unzureichend. Angeregt worden seien ein Budget im Haushalt für Radthemen und die Schaffung eines Stadtrats für gemeinsame Radthemen.

Kreis fördert Radwegenetze im Altkreis

Wolfhager Land – Der Landkreis Kassel fördert in diesem Jahr den Ausbau von Radwegenetzen mit rund 200 000 Euro. Es wurden 20 Anträge von zwölf Kommunen eingereicht. Im Altkreis erhält die Stadt Wolfhagen 19 278 Euro zur Beschaffung und Installation von Fahrradabstellanlagen und 5836 Euro für die bereits aufgeführten Fahrradmarkierungen (Kurfürstenstraße). Die Gemeinde Habichtswald wird mit 12 300 Euro gefördert, um Radwege zu erneuern. 9000 Euro erhält die Stadt Naumburg zur Verbreiterung des Radweges bei der Sportanlage und 6000 Euro für fünf Straßenlaternen am Weidelshof. ewa



Jahr	Maßnahme	Kategorie	geschätzte Kosten	Fördermittel	Eigenmittel	Anmerkungen
2024	WOH-Istha (Planung)	I	56.103,00 €	39.272,10 €	16.830,90 €	Förderantrag am 28.08. eingereicht
	Radabstellanlagen (Beschaffung)	ohne	32.130,00 €	19.278,00 €	12.852,00 €	Antrag am 16.09. im Magistrat
	WOH-Ippinghausen (Beantragung FM)	I	- €	- €	- €	Antrag bis 29.11.2024 stellen
	WOH-Oleimühle (Vorplanung)	I	- €	100%	- €	Bauherr HessenMobil (Stadt unterstützt)
2025	Lückenschluss Istha-Martinshagen (Bau)	I	- €	100%	- €	Bauherr HessenMobil (Stadt unterstützt)
	WOH-Ippinghausen (Planung)	I	62.500,00 €	43.750,00 €	18.750,00 €	Länge ca. 2,5 km
	WOH-Oleimühle-Nothfelden (Planung)	I	- €	100%	- €	Bauherr HessenMobil (Stadt unterstützt)
	WOH-Istha (Bau)	I	457.750,00 €	320.425,00 €	137.325,00 €	Voraussetzung: (zeitnahe) FM-Zusage
	WOH-Bründersen	II	35.000,00 €	- €	35.000,00 €	Länge ca. 1,4 km
	Abzweig R4-Leckringhausen (ca. 1,2 km)	II	30.000,00 €	- €	30.000,00 €	Anbindung OT Leckringh. an Kernstadt
	Bunsenstraße-Landsberger Straße	II	11.000,00 €	- €	11.000,00 €	Länge ca. 440 m
	AH-Oberelsungen (Beantragung FM)	I	- €	- €	- €	Förderantrag bis 30.06.2025 stellen
2026	AH - Oberelsungen (Planung)	I	18.000,00 €	12.600,00 €		Länge ca. 600 m (ggf. i. V. m. Zierenberg)
	WOH-Oleimühle (Bau)	I	- €	100%	- €	Bauherr HessenMobil (Stadt unterstützt)
	WOH-Ehringen (Bereich Windenergieanlagen)	II	115.000,00 €	- €	115.000,00 €	Länge ca. 4,6 km Achtung: Repowering WEA in 2025!
	WOH-Ippinghausen (Bau)	I	625.000,00 €	437.500,00 €	187.500,00 €	Voraussetzung: (zeitnahe) FM-Zusage
2027	AH - Oberelsungen (Bau)	I	180.000,00 €	126.000,00 €	54.000,00 €	Voraussetzung: (zeitnahe) FM-Zusage
	Oleimühle-Nothfelden (Bau)	I	- €	100%	- €	Bauherr HessenMobil (Stadt unterstützt)
	Summe 2024:		88.233,00 €	58.551,10 €	29.682,90 €	
	Summe 2025:		596.250,00 €	364.177,00 €	232.075,00 €	
	Summe 2026:		758.000,00 €	450.101,00 €	302.500,00 €	
	Summe 2027:		180.000,00 €	126.001,00 €	54.000,00 €	
	Gesamtsumme:		1.622.483,00 €	998.830,10 €	618.257,90 €	

Krankenhaus



Straßenausbaubeiträge



**Vielen Dank für Ihre
Aufmerksamkeit!**

12. Sie haben das Wort

